



Е.Б. Якирдин №61 автордук физика-математикалык мектеп-лицей окуу комплекси  
Учебный комплекс авторской физико-математической школы-лицея №61 Якира Е.Б.

# **ОТЧЁТ**

## **О РАБОТЕ ПСИХОЛОГА-ПЕДАГОГА**

### **ЗА 2019-2020 УЧЕБНЫЙ ГОД**

Бишкек шаары, 2020-жыл  
г. Бишкек, 2020



«Утверждаю»

директор УК АФМШЛ № 61

Низовский Ю.Н.

**ОТЧЕТ**  
**О РАБОТЕ ПСИХОЛОГА-ПЕДАГОГА УК АФМШЛ № 61**  
**за 2019-2020 учебный год**  
**Тимофеевой Юлии Сергеевны**

Отчетный период с 16.09.2019г. по 31.05.2020г.

Работа психолога велась в соответствии с планом работы психолога старшей школы на 2019-2020 учебный год, утвержденным администрацией УК АФМШ №61.

Цели:

1. Организовать психолога - педагогическое сопровождение в учебно - воспитательном процессе учащихся с организационными возможностями здоровья для успешного развития и воспитания;
  2. соблюдать коррекционно–развивающую направленность в деятельности с учащимися, педагогами, родителями;
  3. создать условия эмоционального комфорта для самовыражения и развития самоконтроля у учащихся эмоционально – волевыми поведенческими нарушениями;
- формировать и развивать у учащихся положительные личностные качества, навыки общения и соблюдения норм поведения для успешной социальной адаптации и интеграции в общество.

Задачи:

1. Диагностировать и проводить коррекцию межличностных отношений учащихся с ограниченными интеллектуальными возможностями. Проводить работу по снятию агрессии у учащихся и воспитывать у них чувство толерантности.
2. Проанализировать источники и причины социальной дезадаптации воспитанников. Обеспечить психолого–педагогическую поддержку дезадаптированных детей и подростков.
3. Поддерживать связь с родителями учащихся, организовывать работу по психолого–педагогическим проблемам, возникающих в ходе учебно–воспитательного процесса.
4. Продолжить работу по психолого-педагогическому сопровождению учащихся 5; 9 классов, профессиональной ориентации выпускников.
5. Организовать индивидуальные и групповые коррекционные занятия с учащимися школы.
6. Выявлять у обучающихся, нуждающихся в незамедлительной помощи и защите и оказании экстренной первой помощи, обеспечивать психологическую безопасность ребенка, снятие стрессового состояния
7. Формировать негативное отношение обучающихся к алкоголю, наркотикам; предупреждать свои вовлечения детей в раннюю алкоголизацию, эмоционального отвержения детей, жестокого обращения с ними в семье; ориентировать обучающихся на выбор правильного жизненного пути, на здоровый образ жизни.

## **Основные направления психологической работы в школе.**

### **1. Диагностировать направление (индивидуальное, групповое).**

1. Выявление индивидуальных особенностей обучающихся на основе диагностических данных.
2. Особенности взаимодействия ребенка со сверстниками и взрослыми;
3. Оценка аффективных и эмоциональных особенностей ребенка.

### **2. Коррекционно-развивающее направление (групповое, индивидуальное).**

1. Коррекционно-развивающая программа по формированию у учащихся 5-7 классов эмоциональной стабильности и коммуникативных навыков (индивидуальной, групповой и подгрупповой форме);
2. цикл занятий «Поговорим о недостатках» - 5,6,7 классы (индивидуальной, групповой и подгрупповой форме);
3. Пред профессиональная подготовка учащихся 9,11 классы (групповой форме).

родителями).

### **4. Профилактическое направление.**

**5. Просветительское направление (педагогические советы, спец. семинары, методические объединения, совещания).**

### **6. Организационно-методические направления.**

## **Анализ профессиональной деятельности по направлениям.**

Работа психолога в УК АФШМЛ №61 строится в соответствии с положением о службе Министерства образования Кыргызской Республики, а также запросами администрации УК АФШМЛ №61 касающимися основных направлений деятельности психологической службы.

Работа психолога ежегодно проводится по следующим обязательным направлениям:

1. Психологическое просвещение;
2. Психологическая профилактика;
3. Психологическая диагностика;
4. Психологическое развитие;
5. Психологическое консультирование.

В 2019 – 2020 учебном году осуществлялась работа по следующим направлениям:

1. Психодиагностика
2. Психокоррекционная и развивающая работа
3. Профилактическая работа.
4. Консультирование и просвещение школьников, и их родителей и педагогов.

## **Психодиагностическая работа психологической службы УК АФШМЛ № 61**

Диагностическая работа включала в себя индивидуальные и групповые исследования с целью определения хода психологического развития, соответствие развития возрастным нормативам и адаптивности личности школьника; а так же изучение различных отклонений в психологическом развитии; изучение уровня адаптации учащихся 5х, 8х, классов; Углубленная диагностика

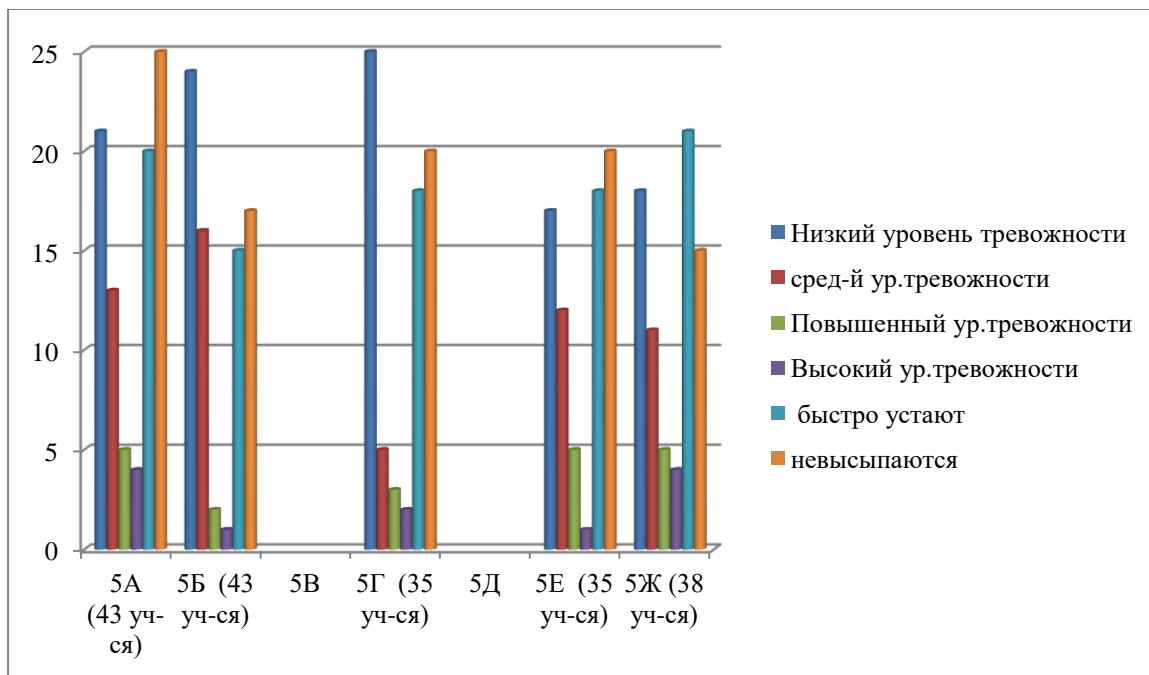
дезадаптированных учащихся. Диагностика по профориентации, изучение профессиональных интересов и склонностей учащихся, помощь в выборе профессии 9-11 классы. Анкета выбор. Определение уровня школьной тревожности. Тест Филлепса; Мониторинг эмоционально волевой сферы учащихся. Изучение личности каждого воспитанника и выявление причин неадекватного поведения; Индивидуальная диагностика учащихся, по запросу родителей, учителей, администрации УК АФШМЛ №61; Своевременное предупреждение и устранение конфликтных ситуаций. Изучение поведения, активности, умений и навыков воспитанности, склонных к правонарушениям подростков. По запросу родителей и администрации УК АФШМЛ № 61. Изучение стиля детско – родительских отношений. Диагностика взаимоотношения детей и родителей, способ взаимодействия общения, по индивидуальным запросам. Выявить трудности Детско – родительских отношений в семье « трудных» детей. Диагностика психологического климата в классе в группе. Групповая диагностика. По запросу администрации школы.

### **1. Изучение уровня адаптации учащихся 5го. 8го. класса. Выявление уровня адаптации учащихся.**

Период адаптации к новым правилам и требованиям может занимать у ребенка от одного месяца до целого года. Критерием успешности адаптации выступает, прежде всего, степень сохранности психологического и физического здоровья обучающихся. Поэтому психодиагностическая работа началась с обследования учащихся параллелей 5-х классов и 8-х классов. Были проведены методики на изучение процесса адаптации этих параллелей.

#### **Результаты проведенного исследования:**

Методика представляет собой модификацию теста зрелости А. Керна, в первоначальном варианте состоящего из шести заданий. Из теста Керна Я. Йирасек выбрал три задачи: рисунок мужской фигуры, подражание письменным буквам и срисовывание группы точек. Все три задания данного теста носят графический характер и направлены на определение развития тонкой моторики руки и зрительно – моторной координации. Включение в структуру теста рисунка мужской фигуры по памяти позволяет проводить ориентировочную оценку общего умственного развития ребенка, а также получить косвенную информацию о его личностных особенностях (в данном случае интерпретация основывается на тексте К. Маховера «Нарисуй человека») (Маховер, 1996г) Я. Йирасек провел исследование по установлению связи между успешностью выполнения теста школьной зрелости и успешности в дальнейшем обучении. Оказалось, что дети хорошо справившиеся с тестом, как правило, хорошо учатся в школе. Однако было обнаружено, что часть детей (30%), плохо справившихся с тестом, при обучении в школе демонстрировали отличные и хорошие результаты. Поэтому Йирасек подчеркивает, что результаты тестового испытания являются относительно надежным основанием для заключения о школьной зрелости и недостаточен для надежного оценивания незрелости (например, бывают случаи, когда и способные дети схематично рисуют человека, что существенно отражается на полученном ими суммарном балле). Автор теста также отмечает ограниченность методики в связи с неиспользованием вербальных субтестов, позволяющих сделать заключение о развитии логического мышления (тест школьной зрелости в основном позволяет судить о развитии сенсомоторики).



Изучение уровня адаптации учащихся 8го класса. Методика «Экспертная оценка адаптированности ребенка к школе» Н. Лускановой

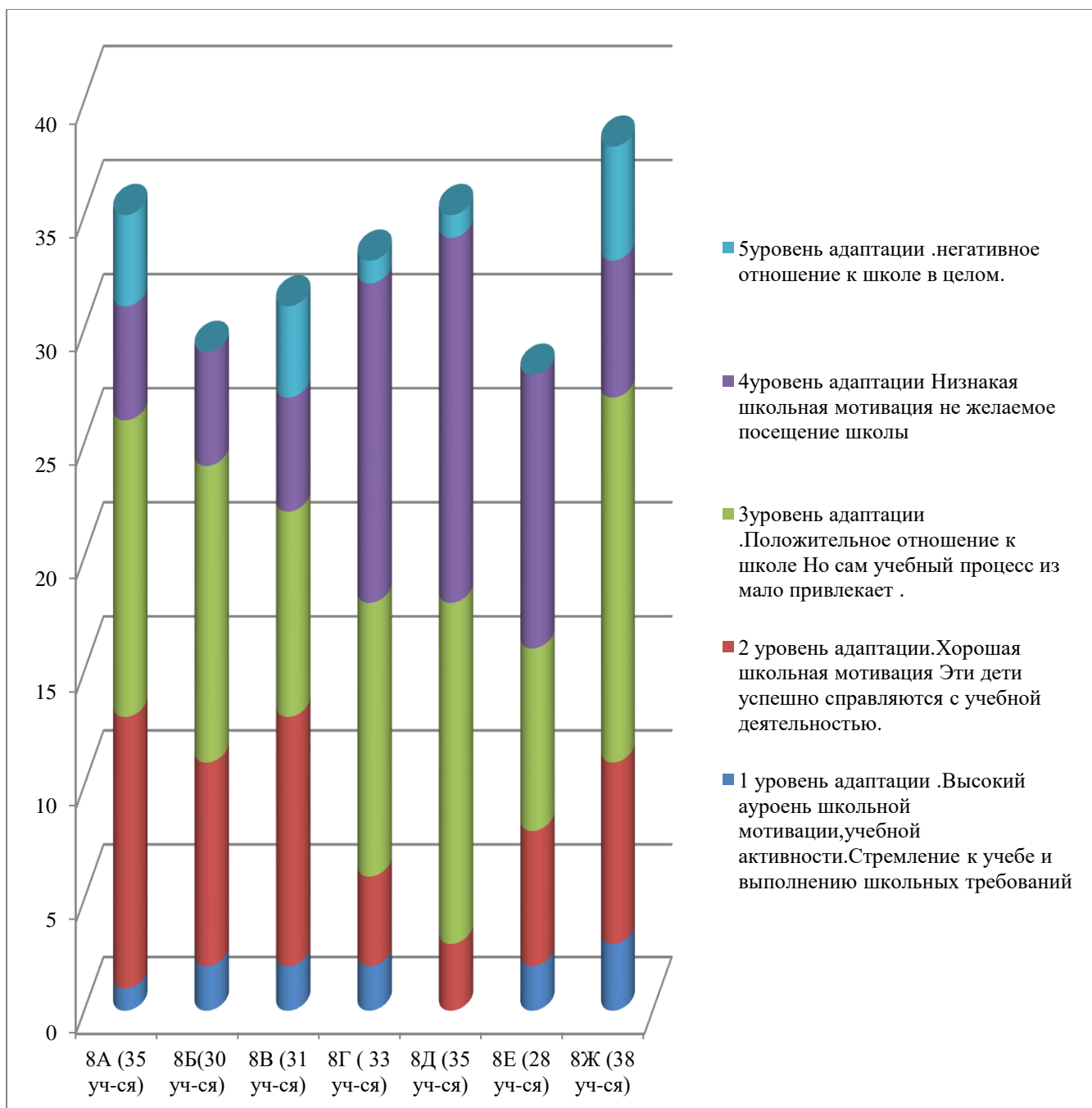
**Цель:** соблюдение преемственности между

начальным и основным общим образованием, создание условий для успешной адаптации

обучающихся 8 класса.

**Задачи:**

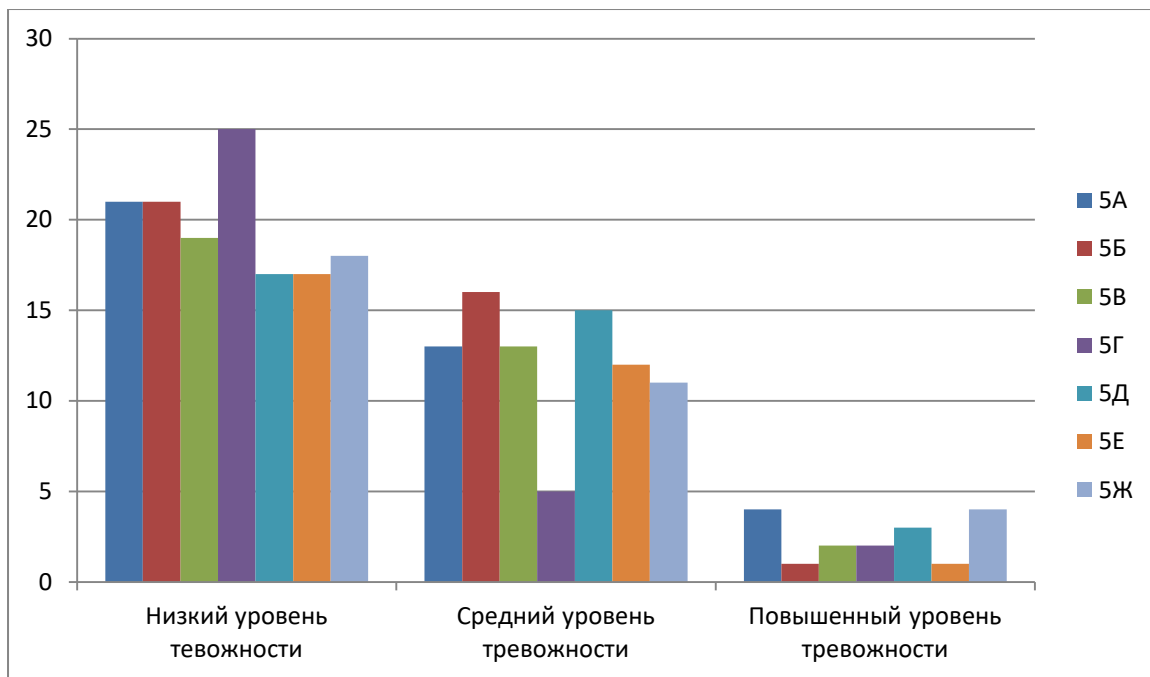
1. Организация учебно-воспитательного процесса восьмиклассников с учётом индивидуальных и возрастных особенностей обучающихся в адаптационный период.
2. Предупреждение и преодоление трудностей адаптационного периода обучающихся 8 класса.
3. Оказание педагогической помощи и поддержки детям и родителям.



В октябре 2019 года было проведено изучение уровня тревожности пятиклассников. Для исследования был выбран тест школьной тревожности Филлепса, позволяющий выявить уровень тревожности в различных школьных ситуациях и определить в каких именно сферах внутри школьных отношений локализуется тревожность и какие конкретно формы принимает. Анализ полученных результатов свидетельствует о том, что процесс адаптации, в основном проходит в пределах нормы.

В ходе анкетирования 5-х классов было выявлено, что учащиеся испытывают определенные трудности в учебе при переходе в среднее звено, а именно трудности при пересказе параграфов, в основании нового материала на уроке, в самоорганизации на уроке, трудности в привыкании к новому составу учителей.

Диагностика уровня школьной тревожности показала что:



Уровень здоровья как показатель адекватности внешней среды для нормальной жизни деятельности организма характеризует степень адаптированности человека к среде обитания. В течение всей жизни приходится приспосабливаться к непрерывно меняющимся условиям внешней и внутренней среды.

Сопровождение учащихся 9 -11 классов в рамках профессионального самоопределения.

Выбор профессии без учета индивидуальных личностных качеств ведет к более длительной адаптации человека в профессии. Для предупреждения этой программы с обучающимися 9-11 классов проводилось диагностическое мероприятие по методике Е.А. Климова, позволяющее выяснить тип личности и наиболее приемлемый для этого типа сферы профессиональной деятельности, что дает возможность составить картину о профессиональных и предпочтениях для каждого обучающегося.

В результате были получены следующие данные среди 9х классов:

	9 А	9 Б	9 В	9 Г	9 Д	9 Е	9 Ж
Человек - Человек	4	3	3	2	4	0	9
Человек - техника	3	6	8	1	2	2	7
Человек - природа	3	3	2	0	4	1	2
Человек - знакомая система	5	5	6	3	8	4	2
Человек - художественный образ	6	7	6	5	6	2	2
Не определились	5	4	7	4	5	8	8
всего	26	27	32	15	30	17	30

В результате были получены следующие данные среди 11х классов:

	11 А	11 Б	11 В	11 Г	11 Д
Человек - Человек	4	4	0	3	4
Человек - техника	5	3	3	3	3
Человек - природа	2	2	2	0	1
Человек - знакомая система	5	3	3	3	3
Человек - художественный образ	5	3	4	5	3
Не определились	6	6	3	2	2
всего	26	21	15	16	16

По итогам диагностики были проведены классные часы и организованно психологические консультирования и просвещение по профориентированию на темы: «куда пойти учиться», «Дороги которые мы выбираем...», «Моя профессиональная карьера», призванные расширить представление детей о различных профессиях, формировать позитивное отношение к труду, к профессиональному росту, Пробуждать детей к поиску информации о профессиях, к осознанному профессиональному выбору.

В результате проведенных мероприятий у учащихся расширились знания о мире профессий и сформировались способность соотносить свои индивидуальные особенности с требованиями выбираемой профессии и уверенность в том, чтобы сделать самостоятельный правильный выбор.

#### **Рейтинг профессий, выбираемых выпускниками УК АФШМЛ № 61 в 2019 -2020 учебном году.**

<b>Выбираемые профессии выпускниками</b>	<b>2019 - 2020 учебный год 261 обучающийся УК АФШМЛ № 61</b>
Тренер - преподаватель	29
Врач	20
Туризм	15
Фармацевт	27
Психолог	22
Повар	10
МЧС. Армия, полиция	12
Таможенное дело	32
Международные отношения	15
Журналистика	20
Механик	10
Экономист	13
Не определились	14

Проведение тестирования детей склонных к суициду 5-9 классы Тест «Ваши суицидальные наклонности». З. Королёва.

**Цель:** определение суицидальных наклонностей субъекта.

**Задачи:** Выявить суицидальные наклонности

В результате проведенной диагностики в 5 – 10 классы также не было выявлено учащихся с высоким уровнем ситуативной тревожности и склонности к суицидальному поведению. У большинства учащихся преобладает нормальный и повышенный уровень тревожности, что является средней нормой. Повышенный уровень тревожности связан в основном с ситуациями проверки



знаний и выступлениями на аудитории.

Кроме диагностического этапа были проведены беседы в классных коллективах 5 – 10 классах, которые включали в себя небольшую беседу с обучающимися. В качестве темы была выбрана «Профилактика суицидального поведения среди подростков». Беседа включала в себя информацию о понятии суицида, основных признаках склонности к суицидальному поведению среди подростков и некоторыми способами снижения уровня тревожности.

### **Мониторинг эмоционально волевой сферы учащихся. Изучение личности каждого воспитанника и выявление причин неадекватного поведения среди учащихся 5-6 классов.**

Для диагностики эмоционально - волевой сферы учащихся 5 – 6 классов был проведен комплекс методик: рисуночная методика «Несуществующее животное», рисуночная методика: «Кактус», методика «выбери нужное лицо», анкета «Критерии выявления агрессивности».

По данным результатов рисуночной методики «Несуществующее животное» можно сделать следующие выводы:

<b>Класс</b>	<b>5а</b>	<b>5б</b>	<b>5в</b>	<b>5г</b>	<b>5д</b>	<b>5е</b>	<b>5ж</b>
Низкий уровень агрессивности	21	21	19	25	17	17	18
Средний уровень агрессивности	13	16	13	5	15	12	11
Высокий уровень агрессивности	4	1	2	2	3	1	4

<b>Класс</b>	<b>6а</b>	<b>6б</b>	<b>6в</b>	<b>6г</b>	<b>6д</b>	<b>6е</b>	<b>6ж</b>
Низкий уровень агрессивности	24	22	19	25	17	17	19
Средний уровень агрессивности	15	15	13	5	15	12	11
Высокий уровень агрессивности	1	1	1	1	1	1	1

В результате исследования выявлено: уровень агрессивности не вызывает. Агрессивность повышается в зависимости от ситуации для каждого обучающегося.

По данным результатов рисуночной методике «Кактус» можно сделать следующие выводы.

#### **5е классы**

25% - в рисунке имеются проявления в тревожности;

75% - в рисунке нет проявлений тревожности.

#### **6е классы**

16 % - в рисунке имеются проявления в тревожности;

84% - в рисунке нет проявлений тревожности.

По данным результатов методики « Выбери нужное лицо» можно сделать следующие выводы:

#### **5е классы**

8 % - высокий уровень тревожности.

57%- средний уровень тревожности

34% - низкий уровень тревожности.

#### **6е классы**

8,5 % - высокий уровень тревожности;

62,5 % - средний уровень тревожности;

29 % - низкий уровень тревожности.

По данным результатов анкеты для учащихся 5х классов « критерии гиперактивности у детей» можно сделать следующие выводы:

4% - можно предположить, что ребята гиперактивны;

96% - нельзя предположить, что ребята гиперактивны.

По данным результатов рисуночной методики «критерии выявления агрессивности» у учащихся 6 х классов можно сделать следующие выводы:

0 % - высокий уровень агрессивности;

11% - средний уровень агрессивности;

89% - низкий уровень агрессивности:

Исходя из выше изложенных результатов по комплексу диагностических методик, были сформированы коррекционно – развивающие занятия с психологом.

Сопровождение группы дезадаптированных учащихся 5х классов. Коррекционно – развивающая программа « Помощь пятикласснику»

#### **Цель программы:**

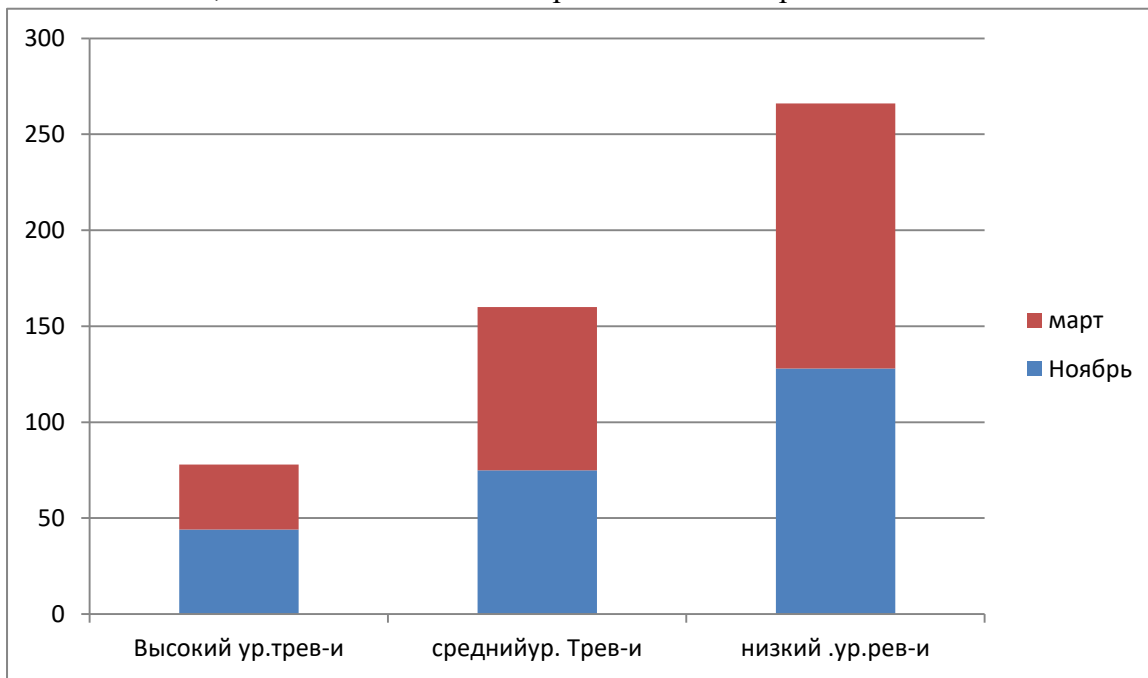
Создать условия, позволяющие каждому пятикласснику как можно легче вступать в новый этап школьного обучения, с учетом индивидуальных и возрастных свойств личности ребенка в адаптационный период

#### **Основными задачами программы являлось:**

1. Сохранение и укрепление психического и физического здоровья детей.
2. Создание психолого-педагогических условий для преодоления дезадаптации в учебно – воспитательном процессе, и реализации учебной инициативы и

самостоятельности, способов учебного сотрудничества в разных учебных ситуациях.

Можно сказать, что показатели общей тревожности в норме.



### Тестирование по выявлению детей склонных к бродяжничеству:

Современная социально – экономическая ситуация в Кыргызстане характеризуется неустойчивостью. В последние годы на улице оказываются дети дошкольного и школьного возраста, побеги совершают дети из весьма обеспеченных семей, в рамках предостережения был проведен тест на склонность к самовольному уходу из дома среди учащихся в 8-9 классах.

К основным причинам самовольного ухода из дома можно отнести: Любопытство, стремление испытать как можно больше, протест против родителей, напугать родителей, стремление уйти от осознания несправедливости мира, разочарование (в том числе в любви), переживание тяжелой утраты (смерть близких людей)

По результатам тестирования детей склонных к бродяжничеству выявлено 3 учащихся с целью напугать родителей. Была проведена индивидуальная беседа детьми и родителями. Даны соответствующие рекомендации.

### Психолого - педагогическое сопровождение учащихся «группы риска».

В течение 2019 – 2020 учебного года проводилась диагностика познавательной и личностной сферы подростков, поставленных на внутришкольный учет. Согласно плану и экстренно (по запросу) проводились индивидуальные консультации для обучающихся указанной группы и их родителей.

С данными обучающимися велась индивидуальная воспитательно - профилактическая работа: осуществлялся контроль над успеваемостью и посещаемостью уроков, поведением. Классными руководителями были заполнены карты, в которые была внесена информация об интересах учащихся, относительно к учебе, о взаимоотношении со своими родителями, о занятости в свободное время. Так же была проведена диагностика вредных привычек. Анкетирование « Причины и отношение к курению», Почему подростки пьют ?» « Жизнь или вредные привычки»

С учащимися, состоящими на внутришкольном контроле, была проведена диагностика уровня воспитанности, в которой классные руководители оценивали уровень любознательности, гуманности и трудолюбия, целеустремленности.

Виды работы	Количество человек (за 2019-2020 учебный год)	Количество оказанных услуг (за 2019-2020 учебный год)
Просвещение (участие в родительских собраниях, педагогических советах)	<b>1305</b>	<b>9</b>
Профилактическая деятельность с учащимися	<b>120</b>	<b>30</b>
Социально-посредническая деятельность (конфликт)	<b>13</b>	<b>5</b>
Консультирование учащихся	<b>125</b>	<b>50</b>
Психодиагностика учащихся	<b>1305</b>	<b>30</b>
Консультирование педагогов	<b>2</b>	<b>2</b>
Консультирование родителей	<b>50</b>	<b>50</b>

В течение года диагностическая деятельность была представлена как отдельный вид работы (с целью анализа развития познавательных способностей, анализа проблем личностного развития), а так же как составляющая индивидуальных консультаций.

Для проведения психологической диагностики имелся достаточный набор диагностических методик, которые соответствовали предъявляемым запросам и позволяли дифференцировать трудности и определять их причины. Что, в свою очередь, позволяло планировать дальнейшую развивающую и консультативную работу, а также давать рекомендации по преодолению трудностей.

Диагностическая работа проводилась по плану работы психолога, запросам администрации, классных руководителей, родителей.

Согласно плану работы были реализованы нижеследующие мероприятия.

#### **Развивающая и коррекционная работа.**

Индивидуальные развивающие и коррекционные занятия с учащимися направленные на обучение позитивному восприятию себя и окружающих, саморегуляции, проводились по необходимости в течение 2019- 2020 учебного года.

А так же в течение 2019- 2020 учебного года целенаправленно проводились развивающие мероприятия классные часы по предотвращению суицидов и профилактики других норм девиантного поведения детей и подростков.

Для понимания сегодняшних тенденций формирования психологического здоровья несовершеннолетних, важно отметить, что в последние годы по оценкам исследователей, отмечается стойкая тенденция к ухудшению психологического здоровья современных подростков.

Психологом проводились разнообразные формы и методы работы с учащимися УК АФШМЛ № 61. В работе с учащимися психологом внедрялись эффективные профилактические, коррекционно-развивающие методы, как формирование навыков позитивного жизненного стиля, интерактивные виды деятельности, тренинговые упражнения. Данная работа направлена на создание благоприятного психологического климата в школе, способствует улучшению форм общения педагогов с детьми; психологическое просвещение родителей и педагогов с детьми; психологическое просвещение, родителей и педагогов по вопросам, касающимся возрастной психологии, семейного воспитания.

**Среди учащихся 9 -11 классов был проведен тест «Стиль Саморегуляции» совместно с представителем с БГУ (Бишкекского Государственного Университета)**

**Цель** данной диагностики развитие индивидуальной саморегуляции и ее программирования, оценки результатов, а также показатели развития регулярно - личностных свойств – гибкости и самостоятельности. С помощью этой методики можно расширить и практические задачи, в частности, выявлять индивидуальный профиль различных регулярных процессов и уровень развитости общей саморегуляции как регуляторных предпосылок успешности овладения новыми видами деятельности.

Выделяются следующие уровни мотивации учения:

I уровень – продуктивная мотивация с выраженным преобладанием познавательной мотивации учения и положительным эмоциональным отношением к нему;

II уровень – продуктивная мотивация, позитивное отношение к учению, соответствие социальному нормативу;

III уровень – средний уровень с несколько сниженной познавательной мотивацией;

IV уровень – сниженная мотивация, переживание «школьной скуки», отрицательное эмоциональное отношение к учению;

V уровень – резко отрицательное отношение к учению.

**У учащихся 9 классов отмечены следующие параметры:**

- Наиболее высокий уровень мотивации достижения успехов в учебной деятельности, а также наиболее высокий уровень позитивного отношения к учебе. Данные могут быть обусловлены предстоящей сдачей гос. Экзаменов.

**- 10 классы:**

- Ярко выражен уровень познавательной активности (это проявление связано с поисковой деятельностью, выстраиванием личностных смыслов), в то время как общий уровень отношения к учебе снижен. В этой группе учащихся наиболее часто встречаются позиции «обучение для себя»

**- 11 классы:**

- Наиболее высокий отметочный показатель, а также наиболее высокий уровень саморегуляции. Наиболее часто встречается позиция «мотивация достижения ради отметочного показателя»

Таким образом, учащиеся 9 классов обладают наибольшей продуктивной учебной активацией, что способствует конструктивному выстраиванию дальнейших учебных планов.

Обозначены параметры «паттерны»:

- «гнев»+ «познавательная активность»= является пусковым механизмом для выполнения действий

- «гнев»+ «познавательная активность»+ «саморегуляция»= -//-

- «познавательная активность»+ «саморегуляция» = продуктивность «+»

- «тревожность»+ «познавательная активность»= достиг ради отметочного показателя

- «гнев» + «саморегуляция» = ситуативное проявление

- « гнев»+ «тревожность»+ «познавательная активность» + «отрицательное отнош к учебе (4,5ур)= сопротивление, протест

Шкала			интерпретация
Познавательная активность	Тревожность	гнев	
Высокий <b>1</b>	Низкий, средний	Низкий	Продуктивная мотивация и позитивное эмоциональное отношение к учению
Средний <b>2</b>	Низкий, средний	Низкий	Позитивное отношение к учению
Низкий <b>3</b>	Низкий, средний	Низкий, средний	Переживание «школьной скуки»
Средний <b>4</b>	Низкий, средний	Низкий, средний	Диффузное эмоциональное отношение
Средний <b>5</b>	Низкий, средний	Высокий	Диффузное эмоциональное отношение при фрустрированности значимых потребностей
Низкий <b>6</b>	Низкий, средний	Высокий	Негативное эмоциональное отношение
Низкий <b>7</b>	Низкий	Высокий	Резко отрицательное отношение к школе и учению
Высокий <b>8</b>	Высокий	Высокий	Чрезмерно повышенная эмоциональность на уроке, обусловленная неудовлетворением ведущих социогенных потребностей
Высокий <b>9</b>	Высокий	Средний	Повышенная эмоциональность на уроке
Средний, низкий	Высокий	Средний, низкий	Школьная тревожность
Высокий <b>10</b>	Средний, низкий	Высокий	Позитивное отношение при фрустрированности потребностей
Высокий, средний <b>11</b>	Высокий	Низкий, средний	Позитивное отношение при повышенной чувствительности к оценочному аспекту <sup>1</sup>

Отчет о проведенном психологическом исследовании: Саморегуляция и отношение к учебной деятельности учащихся 9-11 классов.

Исследование проведено среди учащихся: 9в; 9г; 10д; 10е; 11г; 11д классов. Общее количество учащихся составило 118 ч., из них 49 ч. учащиеся 9 кл.; 38 ч. учащиеся 10 кл.; 31 ч. учащиеся 11 кл.

## Результаты, проведенного исследования

В проведении данного исследования были использованы следующие методики:

- 1) Методика диагностики мотивации учения и эмоционального отношения к учению у старшеклассников ( в модификации А. Д. Андреевой, А. М. Прихожан, 2006)
- 2) Самооценка личности (2009г. О. И. Мотков)
- 3) Опросник « Стил ь саморегуляции поведения» (ССПМ 1988г. В. И. Моросанова )

**Цель данного исследования:** Изучение взаимосвязи успеваемости старшеклассников и отношение к учению

В результате обработки вышеперечисленных методик были получены следующие данные:

### 9 «в»

Из 25 учеников

#### 1) Отношение к учению

7 ч – высокий уровень познавательной активности (28%)

13ч- средний уровень познавательной активности (52%)

5ч- низкий уровень познавательной активности (20%)

#### 2) Мотивация

11ч – продуктивная уч мотивация и позитивное эмоц. отношение к учению (44%)

11ч – несколько сниженный уровень мотивации (44%)

3ч – резко отрицательное отношение к учению (12%)

#### 3) Адаптивность

11ч – высокий уровень адаптивности; принятие себя; принятие других (44%)

9ч – средний уровень адаптивности; принятие себя; принятие других (36%)

5ч – низкий уровень адаптивности; принятие себя; принятие других (20%)

#### 4) Уровень саморегуляции

7ч – высокий уровень саморегуляции (28%)

11ч – средний уровень саморегуляции (44%)

7ч – низкий уровень саморегуляции (28%)

класс	Отнош к уч Ур-нь	К-во	%	Мотив Ур-нь	К-во	%	Адап Ур-нь	К-во	%	С-Рег Ур-нь	К-во	%
9в:	В	7	28%	В	11	44%	В	11	44%	В	7	28

Из 25ч												%
	С	13	52%	С	11	44%	С	9	36%	С	11	44%
	Н	5	20%	Н	3	12%	Н	5	20%	Н	7	28%

## 9 «Г»

Из 24 учеников

### 1) Отношение к учению

5ч – высокий уровень познавательной активности (21%)

13ч- средний уровень познавательной активности (54%)

6ч- низкий уровень познавательной активности (25%)

### 2) Мотивация

10ч – продуктивная уч мотивация и позитивное эмоц отношение к учению (42%)

12ч – несколько сниженный уровень мотивации (50%)

2ч – резко отрицательное отношение к учению (8%)

### 3) Адаптивность

9ч – высокий уровень адаптивности; принятие себя; принятие других (38%)

11ч – средний уровень адаптивности; принятие себя; принятие других (46%)

4ч – низкий уровень адаптивности; принятие себя; принятие других (16%)

### 4) Уровень саморегуляции

6ч – высокий уровень саморегуляции (25%)

11ч – средний уровень саморегуляции (46%)

7ч – низкий уровень саморегуляции (29%)

класс	Отнош к уч Ур-нь	К-во	%	Мотив Ур-нь	К-во	%	Адап Ур-нь	К-во	%	С-Рег Ур-нь	К-во	%
9 Г: Из 24ч	В	5	21%	В	10	42%	В	9	38%	В	6	25%
	С	13	54%	С	12	50%	С	11	46%	С	11	46%
	Н	6	25%	Н	2	8%	Н	4	16%	Н	7	29%



## 10 «Е»

Из 18 учеников

### 1 Отношение к учению

7ч – высокий уровень познавательной активности (39%)

9ч – средний уровень познавательной активности (50%)

2ч – низкий уровень познавательной активности (11%)

### 2 Мотивация

6ч – продуктивная уч мотивация; позитивное отношение к учению (33%)

10ч – несколько сниженная уч мотивация (56%)

2ч – резко отрицательное отношение к учению (11%)

### 3 Адаптивность

4ч – высокий уровень адаптивности; принятие себя; принятие других (22%)

12ч – средний уровень адаптивности; принятие себя; принятие других (67%)

2ч – низкий уровень адаптивности; принятие себя; принятие других (11%)

### 4 Уровень саморегуляции учебной деятельности

9ч – высокий уровень саморегуляции (50%)

5ч – средний уровень саморегуляции (28%)

4ч – низкий уровень саморегуляции (22%)

класс	Отнош к уч Ур-нь	К-во	%	Мотив Ур-нь	К-во	%	Адап Ур-нь	К-во	%	С-Рег Ур-нь	К-во	%
10 е: Из 18ч	В	7	39%	В	6	33%	В	4	22%	В	9	50%
	С	9	50%	С	10	56%	С	12	67%	С	5	28%
	Н	2	11%	Н	2	11%	Н	2	11%	Н	4	22%

## 10 «Д»

Из 20 учеников

### 1 Отношение к учению

6ч – высокий уровень познавательной активности (30%)

10ч – средний уровень познавательной активности (50%)

4ч – низкий уровень познавательной активности (20%)

## 2 Мотивация

7ч – продуктивная уч мотивация; позитивное отношение к учению (35%)

11ч – несколько сниженная уч мотивация (55%)

2ч – резко отрицательное отношение к учению (10%)

## 3 Адаптивность

7ч – высокий уровень адаптивности; принятие себя; принятие других (35%)

12ч – средний уровень адаптивности; принятие себя; принятие других (60%)

1ч – низкий уровень адаптивности; принятие себя; принятие других (5%)

## 4 Уровень саморегуляции учебной деятельности

11ч – высокий уровень саморегуляции (55%)

6ч – средний уровень саморегуляции (30%)

3ч – низкий уровень саморегуляции (15%)

класс	Отнош к уч Ур-нь	К-во	%	Мотив Ур-нь	К-во	%	Адап Ур-нь	К-во	%	С-Рег Ур-нь	К-во	%
10д : Из 20ч	В	6	30%	В	7	35%	В	7	35%	В	11	55%
	С	10	50%	С	11	55%	С	12	60%	С	6	30%
	Н	4	20%	Н	2	10%	Н	1	5%	Н	3	15%

## 11 «Г»

Из 17 учеников

### 1 Отношение к учению

8ч – высокий уровень познавательной активности (47%)

8ч – средний уровень познавательной активности (47%)

1ч – низкий уровень познавательной активности (6%)

### 2 Мотивация

8ч – продуктивная уч мотивация; позитивное отношение к учению (47%)

6ч – несколько сниженная уч мотивация (35%)

3ч – резко отрицательное отношение к учению (18%)

### **3 Адаптивность**

5ч – высокий уровень адаптивности; принятие себя; принятие других (29%)

10ч – средний уровень адаптивности; принятие себя; принятие других (59%)

2ч – низкий уровень адаптивности; принятие себя; принятие других (12%)

### **4 Уровень саморегуляции учебной деятельности**

10ч – высокий уровень саморегуляции (59%)

5ч – средний уровень саморегуляции (29%)

2ч – низкий уровень саморегуляции (12%)

класс	Отнош к уч Ур-нь	К-во	%	Мотив Ур-нь	К-во	%	Адап Ур-нь	К-во	%	С-Рег Ур-нь	К-во	%
11 г: Из 17ч	В	8	47%	В	8	47%	В	5	29%	В	10	59%
	С	8	47%	С	6	35%	С	10	59%	С	5	29%
	Н	1	6%	Н	3	18%	Н	2	12%	Н	2	12%

## **11 «Д»**

Из 14 учеников

### **1 Отношение к учению**

4ч – высокий уровень познавательной активности (29%)

8ч – средний уровень познавательной активности (57%)

2ч – низкий уровень познавательной активности (14%)

### **2 Мотивация**

6ч – продуктивная уч мотивация; позитивное отношение к учению (43%)

7ч – несколько сниженная уч мотивация (50%)

1ч – резко отрицательное отношение к учению (7%)

### **3 Адаптивность**

8ч – высокий уровень адаптивности; принятие себя; принятие других (57%)

5ч – средний уровень адаптивности; принятие себя; принятие других (36%)

1ч – низкий уровень адаптивности; принятие себя; принятие других (7%)

#### 4 Уровень саморегуляции учебной деятельности

7ч – высокий уровень саморегуляции (50%)

7ч – средний уровень саморегуляции (50%)

0ч – низкий уровень саморегуляции

класс	Отнош к уч Ур-нь	К-во	%	Мотив Ур-нь	К-во	%	Адап Ур-нь	К-во	%	С-Рег Ур-нь	К-во	%
11 д: Из 14ч	В	4	29%	В	6	43%	В	8	57%	В	9	50%
	С	8	57%	С	7	50%	С	5	36%	С	5	50%
	Н	2	14%	Н	1	7%	Н	1	7%	Н	4	0%

#### параллели

класс	Отнош к уч Ур-нь	К-во	%	Мотив Ур-нь	К-во	%	Адап Ур-нь	К-во	%	С-Рег Ур-нь	К-во	%
<b>9в: из 25ч</b>	В	7	<b>28%</b>	В	11	<b>44%</b>	В	11	<b>44%</b>	В	7	<b>28%</b>
	С	13	<b>52%</b>	С	11	<b>44%</b>	С	9	<b>36%</b>	С	11	<b>44%</b>
	Н	5	<b>20%</b>	Н	3	<b>12%</b>	Н	5	<b>20%</b>	Н	7	<b>28%</b>
класс	Отнош к уч Ур-нь	К-во	%	Мотив Ур-нь	К-во	%	Адап Ур-нь	К-во	%	С-Рег Ур-нь	К-во	%
<b>9 г: Из 24ч</b>	В	5	<b>21%</b>	В	10	<b>42%</b>	В	9	<b>38%</b>	В	6	<b>25%</b>
	С	13	<b>54%</b>	С	12	<b>50%</b>	С	11	<b>46%</b>	С	11	<b>46%</b>
	Н	6	<b>25%</b>	Н	2	<b>8%</b>	Н	4	<b>16%</b>	Н	7	<b>29%</b>

класс	Отнош к уч Ур-нь	К-во	%	Мотив Ур-нь	К-во	%	Адап Ур-нь	К-во	%	С-Рег Ур-нь	К-во	%
<b>10 е: Из 18ч</b>	В	7	<b>39%</b>	В	6	<b>33%</b>	В	4	<b>22%</b>	В	9	<b>50%</b>
	С	9	<b>50%</b>	С	10	<b>56%</b>	С	12	<b>67%</b>	С	5	<b>28%</b>

	Н	2	11%	Н	2	11%	Н	2	11%	Н	4	22%
класс	<b>Отнош к уч Ур-нь</b>	К-во	%	<b>Мотив Ур-нь</b>	К-во	%	<b>Адап Ур-нь</b>	К-во	%	<b>С-Пер Ур-нь</b>	К-во	%
10д : Из 20ч	В	6	30%	В	7	35%	В	7	35%	В	11	55%
	С	10	50%	С	11	55%	С	12	60%	С	6	30%
	Н	4	20%	Н	2	10%	Н	1	5%	Н	3	15%

класс	<b>Отнош к уч Ур-нь</b>	К-во	%	<b>Мотив Ур-нь</b>	К-во	%	<b>Адап Ур-нь</b>	К-во	%	<b>С-Пер Ур-нь</b>	К-во	%
11 г: Из 17ч	В	8	47%	В	8	47%	В	5	29%	В	10	59%
	С	8	47%	С	6	35%	С	10	59%	С	5	29%
	Н	1	6%	Н	3	18%	Н	2	12%	Н	2	12%
класс	<b>Отнош к уч Ур-нь</b>	К-во	%	<b>Мотив Ур-нь</b>	К-во	%	<b>Адап Ур-нь</b>	К-во	%	<b>С-Пер Ур-нь</b>	К-во	%
11 д: Из 14ч	В	4	29%	В	6	43%	В	8	57%	В	9	50%
	С	8	57%	С	7	50%	С	5	36%	С	5	50%
	Н	2	14%	Н	1	7%	Н	1	7%	Н	4	0%

### **Консультативное направление**

Включает в себя оказание помощи обучающимся, их родителям, участникам образовательного процесса в вопросах развития, воспитания и обучения.

Виды работ: индивидуальные, групповые консультации по инициативе самих участников образовательного процесса и по приглашению психолога.

В течение 2019- 2020 учебного года велась работа

- с родителями: индивидуальное консультирование, семейное консультирование. Целью работы являлись коррекция взаимоотношений между детьми и родителями. Всего проведено 50 консультаций.
- с учащимися: Всего проведено 30 диагностических и 40 психокоррекционных бесед.
- Процесс консультирования обычно проходил в два этапа: а) первичное консультирование – во время которого собираются основные данные и уточняется запрос; б) повторное консультирование – для получения более объективной информации с помощью диагностических методов, определение плана дальнейшей работы по проблеме; кроме того, родителям и учителям давались рекомендации по особенностям взаимодействия с ребенком и способам преодоления трудностей.

В целом можно считать, что проведенная за 2019 – 2020 учебный год консультативная работа была достаточно эффективной и позволяла решить все необходимые задачи консультативной деятельности.

### **Психологическое просвещение и психологическая профилактика**

Психологическое просвещение предполагает знакомство с основами межличностного взаимодействия, процессами формирования личности.

Профилактика включает в себя предупреждение возникновения явлений дезадаптации обучающихся, в своевременном предупреждении возможных нарушений в становлении личности и развитии интеллекта, разработку конкретных рекомендаций педагогическим работникам, родителям по оказанию помощи в вопросах воспитания, обучения и развития.

Виды работ: консультации, беседы с участниками учебного процесса.

Просвещение обучающихся:

оформление стенда психолога в фойе УК АФШМЛ № 61 «Советы для обучающихся», проводилась беседа по теме « Мы выбираем жизнь (профилактика аутоагрессивного поведения) среди учащихся УК АФШМЛ № 61.

Также для родителей был оформлен стенд психолога в фойе УК АФШМЛ №61 и в кабинете психолога «Родителям на заметку», который периодически обновляется.

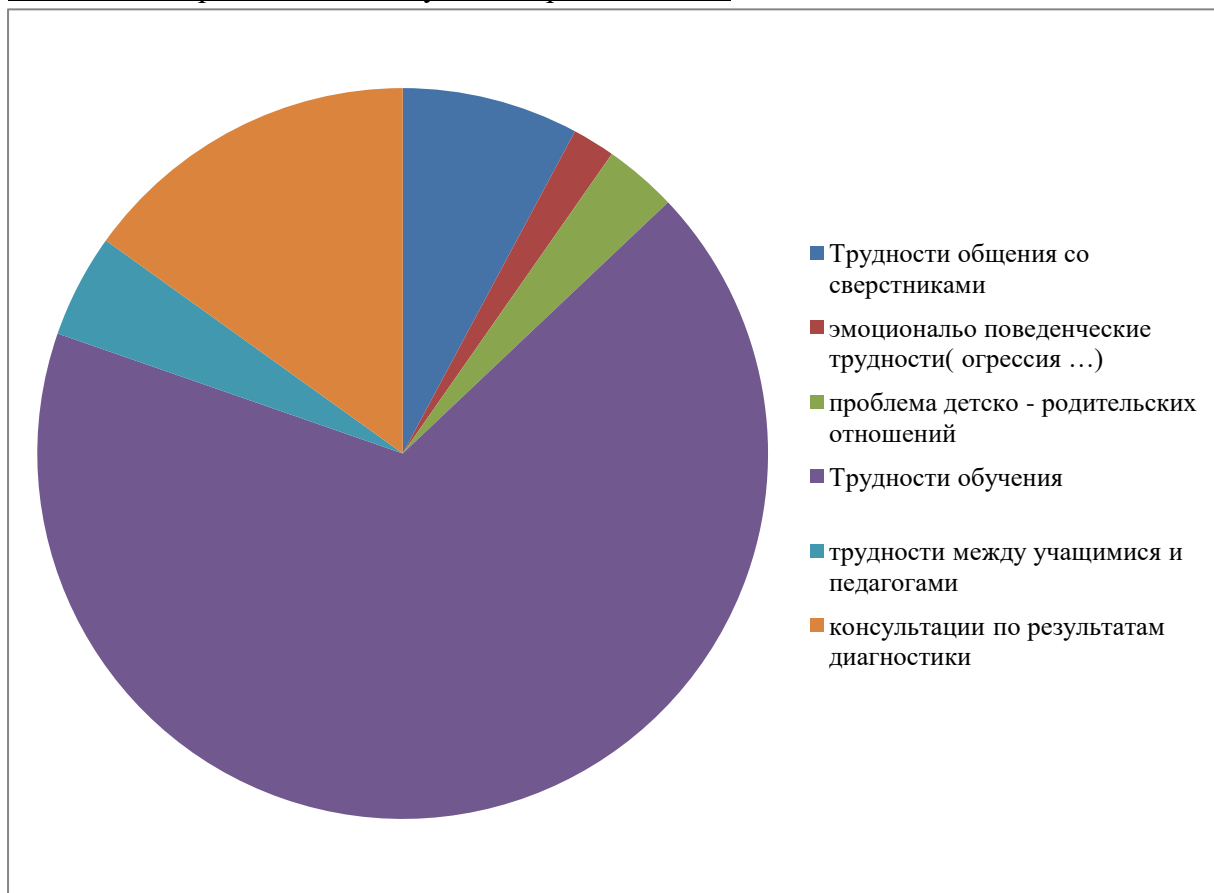
Мероприятия по профилактике аутоагрессивного поведения среди обучающихся:

- Выявление семей, в которых практикуется жестокое обращение с детьми. Беседы с классными руководителями, наблюдение.
- Профилактика конфликтных ситуаций в ученическом коллективе.

В целом все запросы можно разделить на:

1. трудности в общении со сверстниками
2. эмоционально-поведенческие трудности (агрессивность, тревожность, демонстративность и т.п.)
3. проблемы в детско-родительских отношениях
4. трудности обучения
5. трудности в отношениях между учащимися, родителями и педагогами
6. консультации по результатам диагностики
- 7.

8. Основные запросы к психологу можно разделить на:



Трудности в обучении возникли в основном онлайн – обучения .

Родители обращались за психологической помощью по вопросам повышения обучаемости в школе, повышения мотивации к обучению детей, взаимоотношений со сверстниками, воспитанием детско - родительских отношений .

9. Количество тестируемых за 2019-2020 учебный год составило 1305 учащихся  
АФШМЛ № 61.

УК

**Организационно-методическая деятельность**

Состоит в разработке методов диагностики и психопрофилактики, в работе по созданию новых и адаптации старых методов обучения и воспитания, в участии в организации предметно-развивающей среды.

Перспективы работы 2020 – 2021 учебный год:

Продолжать работу по всем направлениям:

**По диагностическому направлению:**

1. Продолжить создавать постоянную базу диагностических методик.
2. Использовать диагностическое направление как вспомогательное для дальнейшей большей эффективности в работе.
5. Проведение диагностики обучающихся в рамках работы.

**По консультированию:**

Активизировать работу как с детьми и родителями, так и с учителями.

**По коррекционно-развивающему направлению:**

Продолжать оказывать помощь по выявленным проблемам и по запросу педагогов школы;

**По просветительскому и профилактическому направлениям:**

1. Обеспечивать всех участников педагогического процесса психологическими знаниями, позволяющими повышать психологическую грамотность;
2. Уточнить тематику родительских собраний, которые были бы интересны и актуальны родителям и педагогам;
3. Продолжать работу совместно с другими специалистами школы.

4. Продолжать повышать свою профессиональную компетентность через мастер – классы, семинары, практикумы.

Стоит усовершенствовать коррекционно – развивающие направления работы:

1. Дополнить тематику выступлений на родительских собраниях.
2. Повышения квалификации категории педагога – психолога
3. Разработать программу индивидуального сопровождения учащихся с агрессивным поведением, с проявлением гиперактивности.